



**ВСЕРОССИЙСКАЯ ОЛИМПИАДА ПО АНАТОМИИ  
«КРОВЕНОСНАЯ СИСТЕМА»**

*Выберите правильный ответ*

**1. Коронарный кровоток возрастает до максимума в фазу**

- a) систолы предсердий;
- b) диастолы предсердий;
- c) систолы желудочков;
- d) общей паузы сердца.

**2. Давление, отражающее состояние миокарда левого желудочка, - это давление:**

- a) систолическое;
- b) диастолическое;
- c) пульсовое;
- d) среднединамическое.

**3. Основная цель кровообращения - транспорт кислорода и питательных веществ к тканям и удаление от них продуктов обмена - реализуется в**

- a) артериях;
- b) венах;
- c) мелких артериях и венах;
- d) микроциркуляторном русле.

**4. Кровеносные сосуды, несущие кровь от сердца или к сердцу, независимо от того, какая кровь, артериальная или венозная, в них находится – это соответственно:**

- a) артерии, вены;
- b) артерии, венулы;
- c) венулы, артериолы;
- d) капилляры, венулы.

**5. Разность между величинами максимального и минимального давлений – это давление:**

- a) систолическое;
- b) среднединамическое;
- c) диастолическое;
- d) пульсовое.

**6. Большой круг кровообращения – телесный, начинается и заканчивается соответственно:**

- a) в левом желудочке и левом предсердии;
- b) в левом желудочке и правом предсердии;
- c) в правом желудочке и левом предсердии;
- d) в правом желудочке и правом предсердии.

**7. Наибольшее сопротивление току крови при движении ее по сосудам наблюдается в**

- a) артериях;
- b) артериолах;
- c) венах;
- d) венулах.

**8. Самые тонкие артериальные и венозные сосуды диаметром 30-100 мкм - это соответственно:**

- a) прекапилляры и посткапилляры;
- b) посткапилляры и прекапилляры;
- c) артериолы и венулы;
- d) артерии и вены.

**9. Сосудодвигательные центры симпатических и парасимпатических нервов находятся соответственно в отделах мозга:**

- a) спинном и продолговатом;
- b) продолговатом и спинном;
- c) среднем мозге и мосту;
- d) мосту и среднем мозге.

**10. Давление, характеризующее степень тонуса артериальных стенок, - это давление:**

- a) среднединамическое;
- b) систолическое;
- c) диастолическое;
- d) пульсовое.

**11. Малый круг кровообращения – легочный, начинается и заканчивается соответственно:**

- a) в правом желудочке и правом предсердии;
- b) в левом желудочке и правом предсердии;
- c) в левом желудочке и левом предсердии;
- d) в правом желудочке и левом предсердии.

**12. Коронарный кровоток возрастает до максимума в фазу:**

- a) систолы предсердий;
- b) диастолы предсердий;
- c) систолы желудочков;
- d) общей паузы сердца.

**13. Правая и левая венечные артерии сердца начинаются от:**

- a) дуги аорты;
- b) легочного ствола;
- c) луковицы аорты;
- d) левого желудочка.

**14. Одной из главных функций лимфатической системы является**

- a) перенос гормонов;
- b) транспорт питательных веществ из пищеварительного канала;
- c) перенос лимфоцитов;
- d) проведение лимфы от органов и тканей в венозное русло и поддержание баланса тканевой жидкости в организме.

**15. Основной структурной и функциональной единицей лимфатических сосудов и лимфатической системы в целом являются**

- a) лимфатические капилляры;
- b) лимфатические протоки;
- c) лимфатические стволы;
- d) лимфангионы (клапанные сегменты).

**16. Движение лимфы происходит в направлении:**

- a) от органов к сердцу;
- b) от сердца к органам;
- c) от органов к сердцу и от сердца к органам.

**17. Общее количество миндалин у человека:**

- a) 2;
- b) 4;
- c) 6.

**18. Самые крупные лимфатические протоки впадают:**

- a) в артерии;
- b) в вены;
- c) в сердце.

**19. Начальным звеном, «корнями» лимфатической системы являются**

- a) сердце;
- b) лимфатические протоки;
- c) лимфатические капилляры;
- d) лимфатические стволы.

20. Заболевание артерий, сопровождающееся отложением на их внутренней оболочке атероматозных бляшек с последующим развитием в сосудистой стенке склеротических изменений, - это

- a) атеросклероз;
- b) кардиосклероз;
- c) гипертоническая болезнь;
- d) ревматизм.

21. Расширение кавернозных вен (телец) прямой кишки, сопровождающееся кровотечением, а иногда тромбозом и воспалением, - это:

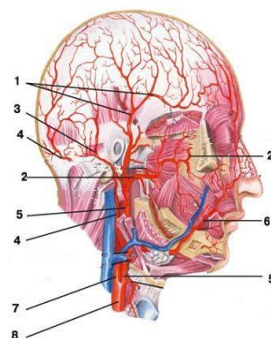
- a) аневризма;
- b) геморрой;
- c) лимфаденит;
- d) лимфангит.

22. Расширение артерии, обусловленное слабостью стенки или ее разрушением, - это

- a) аневризма
- b) флебит
- c) тромбофлебит
- d) лимфангит.

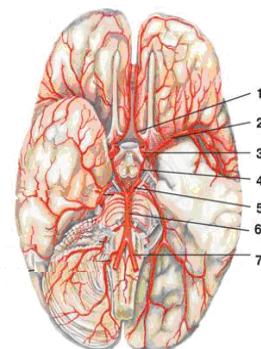
23. Обозначьте артерии головы

- a) ( ) поверхностная височная артерия и ее ветвь;
- b) ( ) верхнечелюстная артерия;
- c) ( ) задняя ушная артерия;
- d) ( ) затылочная артерия;
- e) ( ) наружная сонная артерия;
- f) ( ) лицевая артерия;
- g) ( ) внутренняя сонная артерия;
- h) ( ) общая сонная артерия.



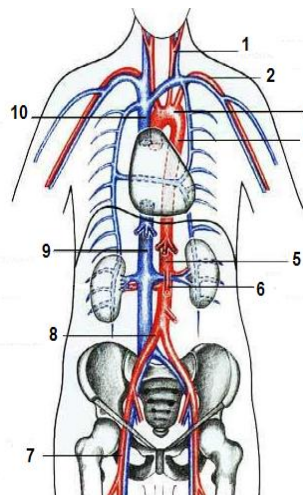
24. Обозначьте сосуды основания мозга (виллизиев круг)

- a) ( ) передняя мозговая артерия;
- b) ( ) средняя мозговая артерия;
- c) ( ) внутренняя сонная артерия;
- d) ( ) задняя соединительная артерия;
- e) ( ) задняя мозговая артерия;
- f) ( ) основная артерия;
- g) ( ) позвоночная артерия.



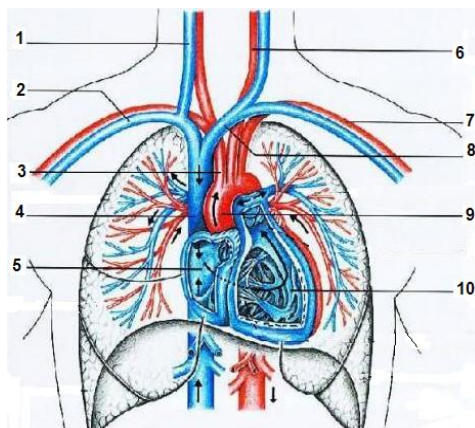
25. Обозначьте сосуды

- a) ( ) общая сонная артерия;
- b) ( ) брюшная аорта;
- c) ( ) подключичная артерия;
- d) ( ) верхняя брыжеечная артерия;
- e) ( ) общая подвздошная артерия;
- f) ( ) грудная аорта;
- g) ( ) дуга аорты;
- h) ( ) бедренная артерия;
- i) ( ) нижняя полая вена;
- j) ( ) верхняя полая вена.



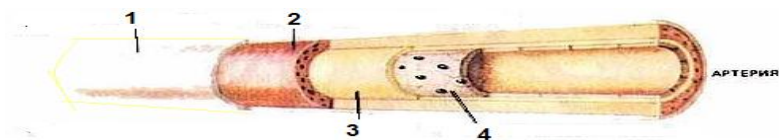
26. Обозначьте сосуды и полости сердца

- a) ( ) плечеголовной ствол;
- b) ( ) левая общая сонная артерия;
- c) ( ) левая подключичная артерия;
- d) ( ) дуга аорты;
- e) ( ) правое предсердие;
- f) ( ) правый желудочек;
- g) ( ) верхняя полая вена;
- h) ( ) левая плечеголовная вена;
- i) ( ) правая внутриречная вена;
- j) ( ) правая подключичная вена.



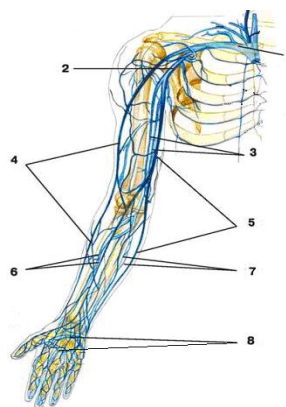
**27. Обозначьте оболочки артерии**

- a) ( ) внутренний эндотелий;
- b) ( ) эластичные волокна;
- c) ( ) толстый слой гладких мышц;
- d) ( ) слой плотной соединительной ткани.



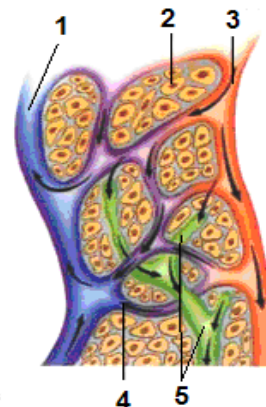
**28. Обозначьте вены верхней конечности**

- a) ( ) подключичная вена;
- b) ( ) подмышечная вена;
- c) ( ) плечевые вены;
- d) ( ) головная вена руки;
- e) ( ) царская вена;
- f) ( ) лучевые вены;
- g) ( ) локтевые вены;
- h) ( ) венозная ладонная дуга.



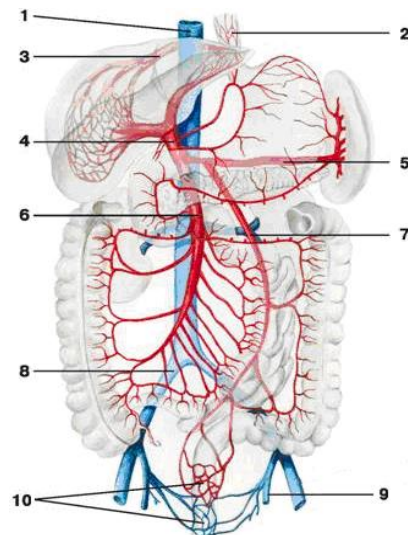
**29. Обозначьте компоненты капиллярной системы тканей**

- a) ( ) артериола;
- b) ( ) клетки ткани;
- c) ( ) венула;
- d) ( ) лимфатический капилляр;
- e) ( ) кровеносный капилляр.



**30. Обозначьте сосуды системы воротной вены**

- a) ( ) анастомоз между ветвями воротной и нижней полой вен (на прямой кишке);
- b) ( ) нижняя полая вена;
- c) ( ) анастомоз между ветвями воротной и верхней полой вен (на пищеводе);
- d) ( ) селезеночная вена;
- e) ( ) воротная вена;
- f) ( ) нижняя брыжеечная вена;
- g) ( ) верхняя брыжеечная вена;
- h) ( ) общая подвздошная вена;
- i) ( ) внутренняя подвздошная вена;
- j) ( ) печеночная вена.



**31. Отходит от дуги аорты артерия:**

- a) правая общая сонная;
- b) левая общая сонная;
- c) внутренняя сонная.

**32. К артериям брюшной полости относятся:**

- a) верхние диафрагмальные;
- b) нижние диафрагмальные;
- c) средостенные.

**33. К париетальным артериям груди относятся:**

- a) верхние диафрагмальные;
- b) средостенные;
- c) перикардиальные.

**34. К париетальным артериям груди относятся:**

- a) бронхиальные;
- b) межреберные;
- c) пищеводные.

**35. Непарная артерия брюшной полости:**

- a) почечная;
- b) надпочечниковая;
- c) селезеночная.

**36. Артериальная кровь поступает в сердце по:**

- a) легочным венам;
- b) полым венам;
- c) легочному стволу.

**37. Аорта делится на артерии:**

- a) подвздошные;
- b) брыжеечные;
- c) диафрагмальные.

**38. Из левого желудочка выходит:**

- a) легочный ствол;
- b) нижняя полая вена;
- c) аорта.

**39. Пристеночными ветвями грудной части аорты являются:**

- a) перикардальные;
- b) диафрагмальные;
- c) средостенные.

**40. Какие вены несут артериальную кровь:**

- a) полые;
- b) печеночные;
- c) легочные.

**41. Из артерий верхней конечности для измерения АД обычно используется артерия:**

- a) лучевая;
- b) локтевая;
- c) плечевая;
- d) подмышечная.

**42. Обеспечивает кровью поджелудочную железу, двенадцатиперстную кишку (частично), тощую, подвздошную кишки, слепую кишку с аппендиксом, восходящую и поперечную ободочные кишки артерия**

- a) чревный ствол;
- b) верхняя брыжеечная;
- c) нижняя брыжеечная;
- d) селезеночная.

**43. Плечеголовной ствол, левая общая сонная и левая подключичная артерии начинаются от**

- a) восходящей аорты;
- b) дуги аорты;
- c) перешейка аорты;
- d) грудной аорты.

**44. Наиболее крупные артерии, в которых оказывается небольшое сопротивление кровотоку, - это сосуды:**

- a) магистральные;
- b) резистивные;
- c) емкостные;
- d) шунтирующие.

**45. К непарным внутренностным ветвям брюшной аорты относятся артерии**

- a) верхняя брыжеечная и чревный ствол;
- b) почечная и средняя надпочечниковая;
- c) поясничные и нижние диафрагмальные;
- d) яичковая - у мужчин, яичниковая - у женщин.

**46. Брюшная аорта раздваивается на две конечные ветви – общие подвздошные артерии на уровне поясничного позвонка:**

- a) второго;
- b) третьего;
- c) четвертого;
- d) пятого.

**47. Питает кровью нисходящую и сигмовидную ободочные кишки, а также верхнюю часть прямой кишки артерия**

- a) верхняя брыжеечная;
- b) внутренняя подвздошная;
- c) чревный ствол;
- d) нижняя брыжеечная.

**48. К парным внутренностным ветвям брюшной аорты относятся артерии**

- a) чревный ствол и поясничные;
- b) верхняя и нижняя брыжеечные;
- c) верхняя и нижняя диафрагмальные;
- d) почечная и средняя надпочечниковая.

**49. Снабжает кровью непарные органы верхнего отдела брюшной полости: желудок, печень, желчный пузырь, селезенку, поджелудочную железу и частично двенадцатиперстную кишку артерия**

- a) внутренняя подвздошная;
- b) верхняя брыжеечная;
- c) нижняя брыжеечная;
- d) чревный ствол.

**50. Снабжают кровью кожу и мышцы затылка, ушную раковину и барабанную полость артерии:**

- a) язычная и лицевая
- b) грудино-ключично-сосцевидная;
- c) восходящая глоточная и верхнечелюстная;
- d) затылочная и задняя ушная.

**51. Внутренняя сонная артерия проникает в полость черепа через отверстие:**

- a) яремное;
- b) круглое;
- c) овальное;
- d) сонный канал.

**52. Бедренная артерия является продолжением артерии**

- a) общей подвздошной;
- b) внутренней подвздошной;
- c) наружной подвздошной;
- d) срединной крестцовой.

**53. Позвоночная, внутренняя грудная артерии, щитошейный ствол, реберно-шейный ствол, поперечная артерия шеи являются ветвями артерии**

- a) наружной сонной;
- b) внутренней сонной;
- c) подмышечной;
- d) подключичной.

**54. Продолжением подключичной артерии является артерия**

- a) плечевая;
- b) подмышечная;
- c) внутренняя грудная;
- d) позвоночная.

**55. В образовании виллизиева круга для питания головного мозга помимо внутренних сонных артерий участвует артерия:**

- a) наружная сонная;
- b) поперечная артерия шеи;
- c) позвоночная;
- d) щитошейный ствол.

**56. Для определения частоты пульса на верхней конечности наиболее доступна артерия:**

- a) подмышечная;
- b) плечевая;
- c) локтевая;
- d) лучевая.

**57. Чревный ствол начинается от**

- a) грудной аорты;
- b) брюшной аорты;
- c) брыжеечной артерии;
- d) подвздошной артерии.

**58. К венам таза относится:**

- a) наружная подвздошная;
- b) нижняя диафрагмальная;
- c) верхняя брыжеечная.

**59. Имеют клапаны кровеносные сосуды:**

- a) артерии;
- b) вены;
- c) капилляры.

**60. Верхняя полая вена образуется при слиянии вен:**

- a) яремных;
- b) плечеголовных;
- c) подключичных.

**61. К венам груди относится:**

- a) подвздошная;
- b) полунепарная;
- c) брыжеечная.

**62. К венам, которые имеют клапаны (полулунные складки внутренней оболочки), препятствующие обратному току крови в них, относятся**

- a) верхняя и нижняя полые вены;
- b) вены головы и легочные вены;
- c) вены верхних и особенно нижних конечностей;
- d) воротная и почечные вены.

**63. Пищеводные венозные сплетения осуществляют анастомозы между венами:**

- a) верхней и нижней полыми;
- b) воротной и нижней полкой;
- c) воротной и верхней полкой;
- d) воротной и обеими полыми.

**64. Прямокишечные венозные сплетения осуществляют анастомозы между венами:**

- a) верхней и нижней полыми;
- b) воротной и нижней полкой;
- c) воротной и верхней полкой;
- d) воротной и обеими полыми.

**65. Нижняя полая вена образуется путем слияния левой и правой общих подвздошных вен на уровне:**

- a) II поясничного позвонка;
- b) III поясничного позвонка;
- c) IV-V поясничных позвонков;
- d) крестцово-подвздошного сустава.

**66. Промежуточная (срединная) вена локтя, служащая местом для внутривенных манипуляций, является анастомозом между венами:**

- a) лучевой и локтевой;
- b) локтевой и плечевой;
- c) плечевой и лучевой;
- d) латеральной и медиальной подкожными.

**67. Полые вены впадают:**

- a) в правое предсердие;
- b) в левое предсердие;
- c) в правый желудочек.

**68. Ветвью воротной вены является:**

- a) поясничная вена;
- b) печеночная вена;
- c) селезеночная вена.

**69. В верхнюю полую вену непосредственно впадает только вена**

- a) полунепарная;
- b) непарная;
- c) внутренняя яремная;
- d) подключичная.

**70. Верхняя полая вена образуется из слияния вен**

- a) подключичных;
- b) плечеголовных;
- c) внутренних яремных;
- d) наружных яремных.

**71. Основным венозным сосудом, собирающим кровь из вен головы и шеи, является вена:**

- a) передняя яремная;
- b) наружная яремная;
- c) внутренняя яремная;
- d) лицевая.